

# LET'S GET STARTED

Create your Accu-Chek account to access exclusive offers and resources



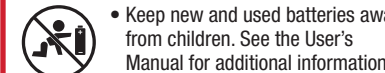
Create your Accu-Chek account



accu-chek.com/register

For in vitro diagnostic use only.

## WARNING



Keep new and used batteries away from children. See the User's Manual for additional information.

- This Quick Start Guide does not replace the User's Manual for your Accu-Chek Guide blood glucose meter. The User's Manual contains important cleaning and disinfecting procedures and additional information.
- The meter and lancing device are for single patient use. Do not share them with anyone, including other family members! Do not use on multiple patients!
- All parts of the kit are considered biohazardous and can potentially transmit infectious diseases from bloodborne pathogens, even after you have performed cleaning and disinfecting.

## NOTE

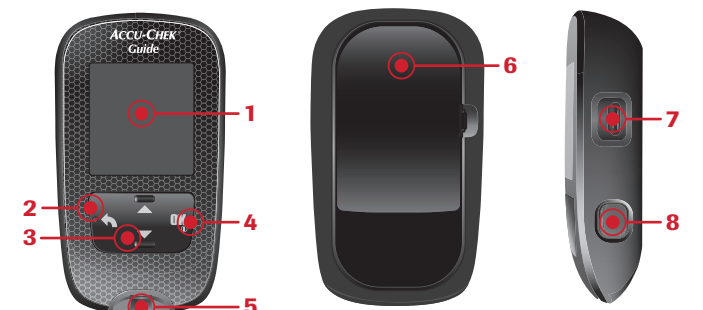
- Always have a spare set of batteries.
- Battery life may vary due to factors such as temperature and battery manufacturer.

## CREATE YOUR ACCU-CHEK ACCOUNT

1 Scan the QR code or visit [accu-chek.com/register](http://accu-chek.com/register) to access exclusive offers and resources.



## OVERVIEW

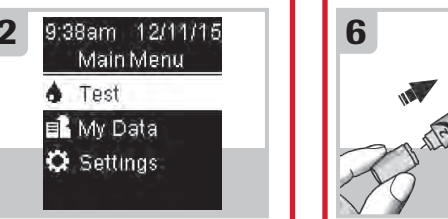


- 1 Display
- 2 Back Button
- 3 Up Arrow and Down Arrow Buttons
- 4 Power/Set/OK Button
- 5 Test Strip Slot with Light
- 6 Battery Door
- 7 Micro USB Port
- 8 Test Strip Ejector

## SET THE METER LANGUAGE



Turn the meter on by briefly pressing **OK**. **Language** appears. Press **Left** or **Right** to highlight the desired language.

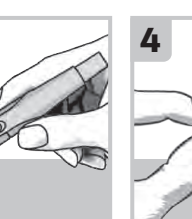


Press **OK** to set the language and return to **Main Menu**.

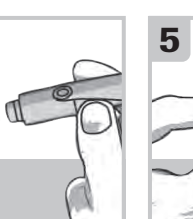
## SET UP THE LANCING DEVICE



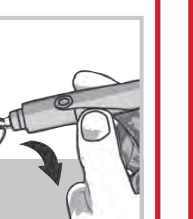
Familiarize yourself with the Accu-Chek Softclix lancing device.



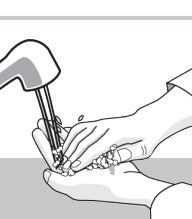
Get a lancet from the pocket in the carrying case.



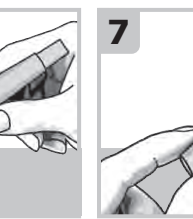
Remove the lancing device cap by pulling it straight off. Do not twist the cap.



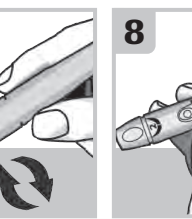
Insert the lancet into the lancing device until it clicks.



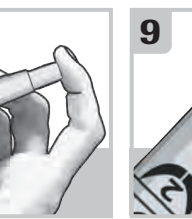
Twist off the lancet's protective cap.



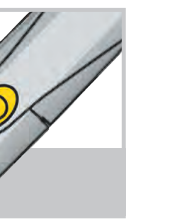
Replace the cap on the lancing device. Make sure the notch on the cap lines up with the notch on the lancing device.



Adjust the lancet depth to a comfortable penetration depth. Start at 2. For tougher skin, rotate to a higher number.

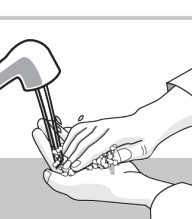


Press the priming button in as far as it will go, like a pen. Do not press the release button while pressing the priming button.



The release button turns yellow when the lancing device is ready. Set the lancing device aside until you are ready to perform a fingerstick.

## PERFORM A BLOOD GLUCOSE TEST



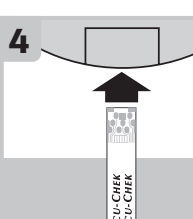
Wash and dry your hands thoroughly **before** and **after** you perform a blood glucose test.



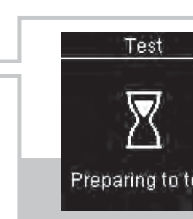
Check the **Use By** date on the test strip container. Do not use test strips past the **Use By** date.



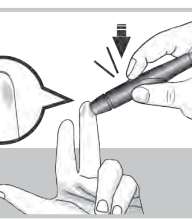
Remove a test strip from the test strip container. Close the cap tightly.



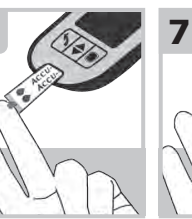
Insert the metallic end of the test strip into the meter.



The meter turns on. **Preparing to test** appears.



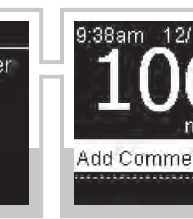
Press the lancing device firmly against the side of your fingertip and press the yellow release button to prick your finger.



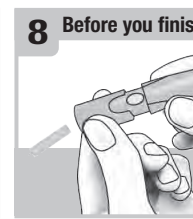
Touch the **yellow edge** of the test strip to the blood drop. Do not put blood on top of the test strip.



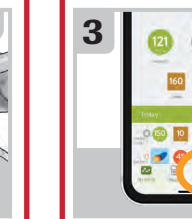
Remove your finger from the test strip when **Analyzing** appears.



The test result appears on the display in less than 4 seconds.



The test result appears on the display in less than 4 seconds.



Remove the lancing device cap. Point the lancet away from you. Slide out the ejector to release the lancet.

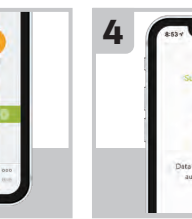
## CONNECT THE ACCU-CHEK GUIDE METER TO THE MYSUGR APP



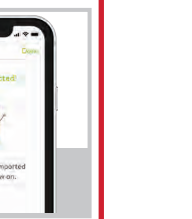
Using your smartphone, **download the mySugr app** from the App Store or Google Play and **create your mySugr account**.



**Turn on Bluetooth** wireless technology on your smartphone (if it's not on already).



Open the mySugr app, and select **Connections** from the menu. Select **Accu-Chek Guide**, and then **Connect now**. Follow the step-by-step directions for pairing.



After your meter is successfully connected to the mySugr app, **data from your device is imported** automatically. Now you can easily keep your diabetes data under control!

Create your Accu-Chek account



accu-chek.com/register

Roche Diabetes Care, Inc.  
9115 Hague Road  
Indianapolis, IN 46256, USA  
[www.accu-chek.com](http://www.accu-chek.com)

ACCU-CHEK, ACCU-CHEK GUIDE, SOFTCLIX, MYSUGR, and the MYSUGR logo are trademarks of Roche.  
APPLE, APPLE logo, and APP STORE are trademarks of Apple Inc.  
GOOGLE PLAY is a trademark of Google Inc.  
The **Bluetooth** word mark and logos are registered trademarks owned by Bluetooth SIG, Inc. and any use of such marks by Roche is under license.

© 2022 Roche Diabetes Care  
08100942006-0922



# COMENCEMOS

Cree su cuenta Accu-Chek para acceder a ofertas y recursos exclusivos



Cree su cuenta Accu-Chek



accu-chek.com/register

Solo para diagnóstico in vitro.

## ADVERTENCIA

- Mantenga las pilas nuevas y usadas fuera del alcance de los niños. Consulte las instrucciones de uso para obtener información adicional.

- Esta guía rápida de instrucciones no reemplaza a las instrucciones de uso del medidor de glucemia Accu-Chek Guide. Las instrucciones de uso contienen procedimientos importantes de limpieza y desinfección así como información adicional.
- El medidor y el dispositivo de punción están previstos únicamente para uso de un paciente individual. ¡No los comparta con nadie, ni siquiera con miembros de su familia! ¡No usar en varios pacientes!
- Todas las piezas del kit representan un peligro biológico y pueden transmitir enfermedades infecciosas a causa de patógenos transmitidos por la sangre, incluso después de limpiarlas y desinfectarlas.

## NOTA

- Tenga siempre a mano un juego de pilas de reserva.
- La duración de la pila puede variar a causa de distintos factores, tales como la temperatura y el fabricante de la pila.

## CREAR SU CUENTA ACCU-CHEK

- Escanee el código QR o visite [accu-chek.com/register](http://accu-chek.com/register) para acceder a ofertas y recursos exclusivos.



## VISTA GENERAL DEL MEDIDOR

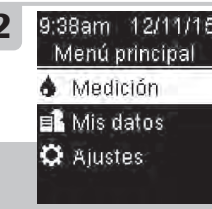


- Pantalla
- Botón Atrás
- Botones flecha arriba y flecha abajo
- Botón Power/Set/OK
- Ranura de la tira reactiva con luz
- Tapa del compartimento de las pilas
- Puerto micro USB
- Eyector de tiras reactivas

## AJUSTAR EL IDIOMA DEL MEDIDOR

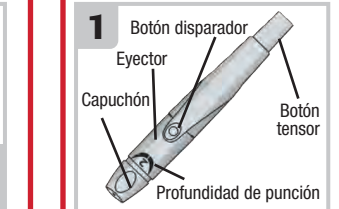


Encienda el medidor pulsando brevemente . Aparece el menú **Language** (Idioma). Pulse o para resaltar el idioma deseado.

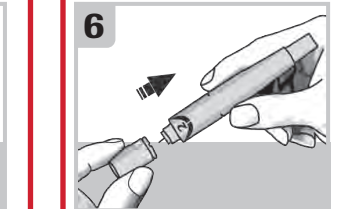


Pulse para guardar el idioma y volver al **Menú principal**.

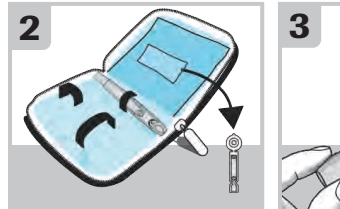
## AJUSTAR EL DISPOSITIVO DE PUNCIÓN



Familiarícese con el dispositivo de punción Accu-Chek Softclix.



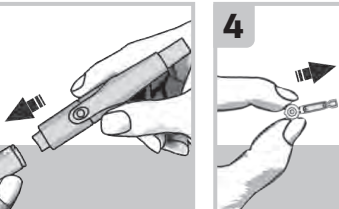
Vuelva a colocar el capuchón en el dispositivo de punción. Asegúrese de que la muesca del capuchón esté alineada con la muesca del dispositivo de punción.



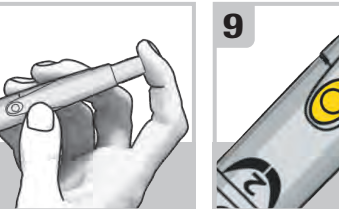
Saque una lanceta del bolsillo del estuche.



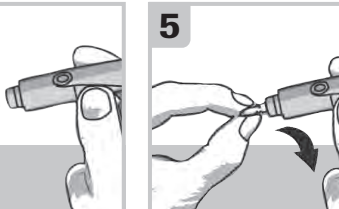
Ajuste la profundidad de la lanceta a una profundidad de punción confortable. Empezar con la profundidad 2. Si su piel es gruesa, empiece con un ajuste mayor.



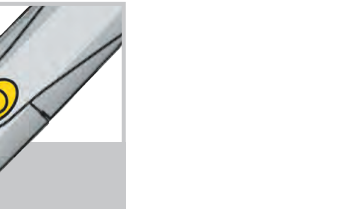
Retire el capuchón del dispositivo de punción tirando de él directamente hacia fuera. El capuchón no es de rosca.



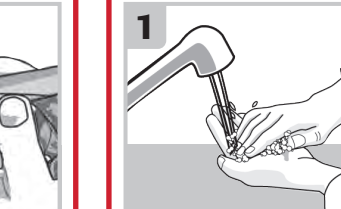
Empuje el botón tensor hasta el tope, como si fuera un bolígrafo. No pulse el botón disparador mientras está pulsando el botón tensor.



Inserte la lanceta en el dispositivo de punción hasta que encaje.



El botón disparador se vuelve amarillo cuando el dispositivo de punción está listo. Deje el dispositivo de punción a un lado hasta que Ud. esté listo para efectuar una punción en la yema del dedo.

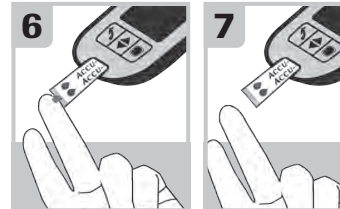


Quite el disco protector de la lanceta.

## REALIZAR UNA MEDICIÓN DE GLUCEMIA



Lávese bien las manos y séquelas **antes y después** de realizar una medición de glucemia.



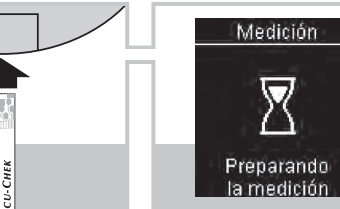
Coloque el dispositivo de punción presionando firmemente contra el lateral de la yema del dedo y pulse el botón disparador amarillo para efectuar una punción.



Compruebe la fecha de caducidad (**Use By**) del tubo de tiras reactivas. No use las tiras reactivas pasada su fecha de caducidad (**Use By**).



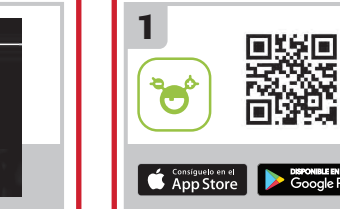
Roce el **borde amarillo** de la tira reactiva con la gota de sangre. No aplique sangre encima de la tira reactiva.



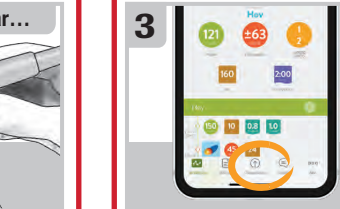
Retire una tira reactiva del tubo de tiras reactivas. Cierre el tubo herméticamente con la tapa.



Retire el dedo de la tira reactiva cuando aparezca **Analizando**.



Inserte el extremo metálico de la tira reactiva en el medidor.



El resultado de medición aparece en la pantalla en menos de 4 segundos.



El medidor se enciende. Aparece **Preparando la medición**.



Retire el capuchón del dispositivo de punción. No apunte la lanceta hacia Ud. Deslice el eyector para que salga la lanceta.

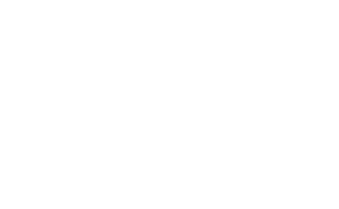
## CONECTAR EL MEDIDOR ACCU-CHEK GUIDE CON LA APP MYSUGR



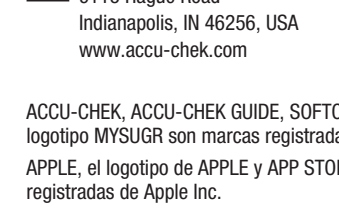
Descargue la app **mySugr** con su smartphone desde la App Store o Google Play y  **Cree su cuenta mySugr**.



Abra la app **mySugr** y seleccione **Conexiones** en el menú. Seleccione **Accu-Chek Guide** y, a continuación, **Conectar ahora**. Siga las instrucciones paso a paso para la sincronización.



Active la tecnología inalámbrica **Bluetooth®** en su smartphone (si no está activada).



Cuando su medidor esté sincronizado correctamente con la app **mySugr**, **los datos de su dispositivo se importarán** automáticamente. Ahora puede tener fácilmente bajo control sus datos sobre la diabetes.

Roche Diabetes Care, Inc.  
9115 Hague Road  
Indianapolis, IN 46256, USA  
[www.accu-chek.com](http://www.accu-chek.com)

ACCUCHEK, ACCUCHEK GUIDE, SOFTCLIX, MYSUGR y el logotipo MYSUGR son marcas registradas de Roche.  
APPLE, el logotipo de APPLE y APP STORE son marcas registradas de Apple Inc.

GOOGLE PLAY es una marca registrada de Google Inc. La marca denominativa **Bluetooth®** así como sus logotipos son marcas registradas propiedad de Bluetooth SIG, Inc. y todo uso de los mismos por Roche se ha realizado bajo licencia.

© 2022 Roche Diabetes Care  
08100942006-0922

Cree su cuenta Accu-Chek



[accu-chek.com/register](http://accu-chek.com/register)

